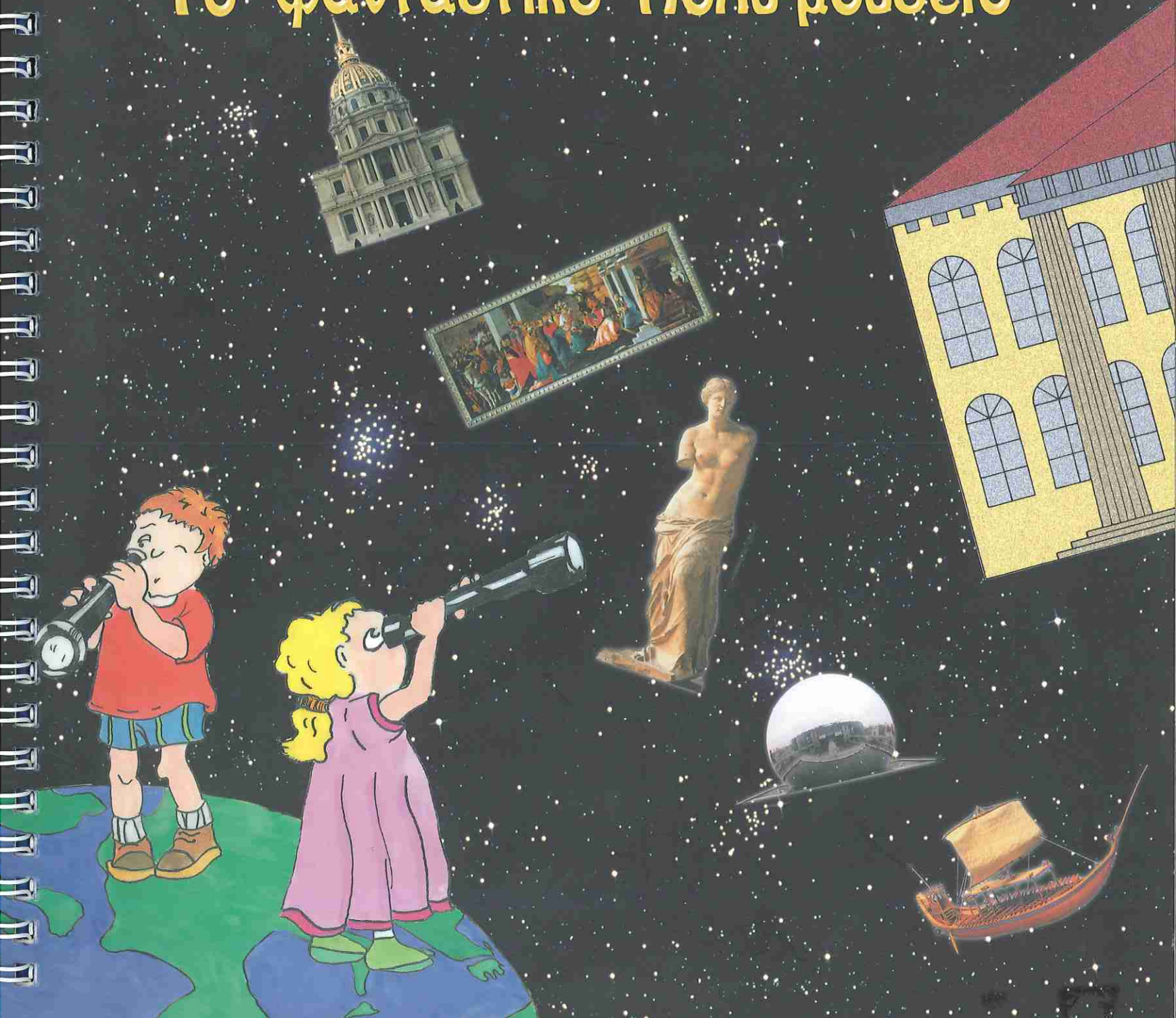
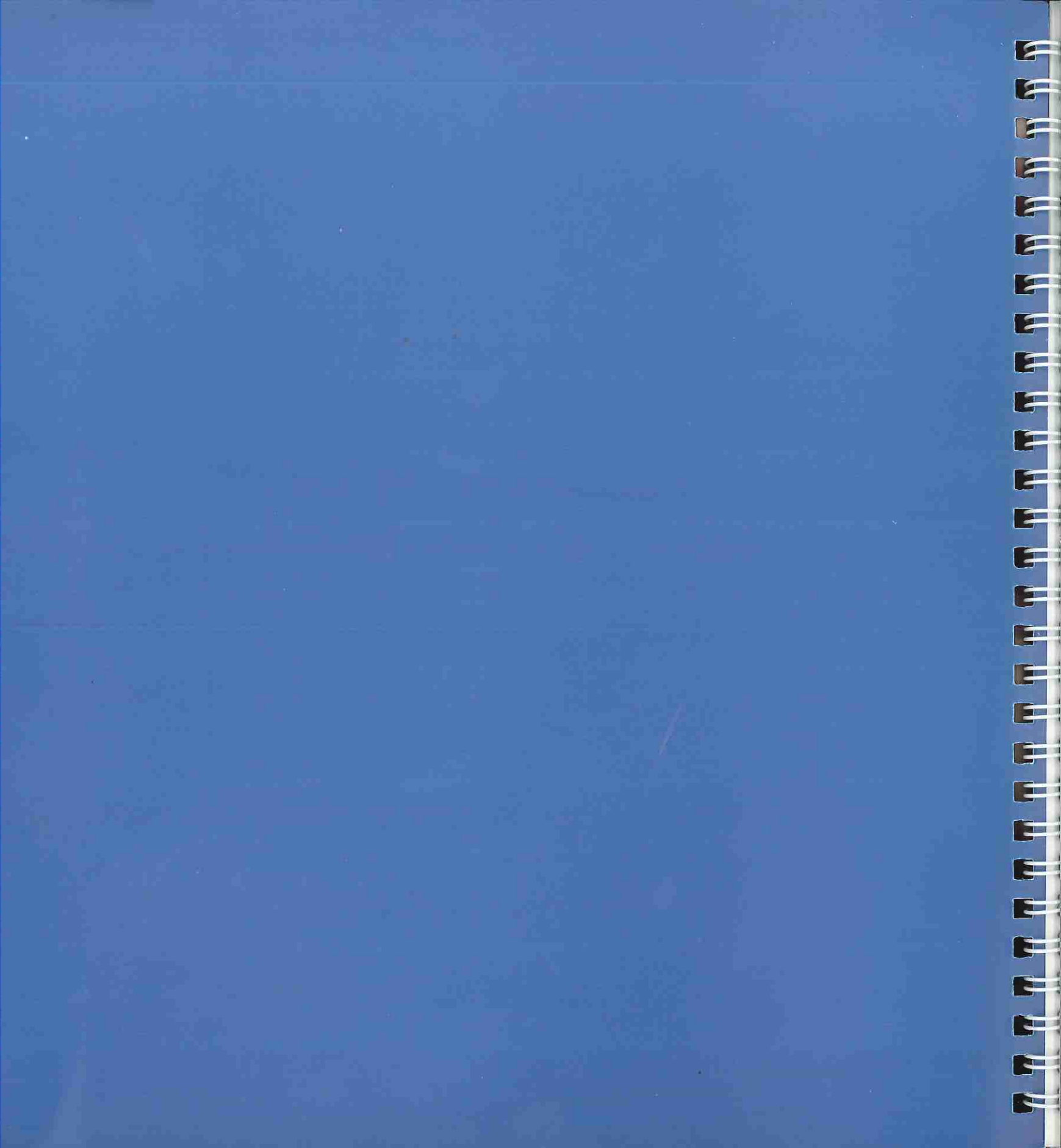


Μάρθα Ιωαννίδου

# Το φανταστικό Πολυ-μουσείο





Μάρθα Ιωαννίδου

# Το φανταστικό Πολυ-μουσείο

Ένα παιχνίδι μουσειακής αγωγής



## Περιεχόμενα

## Σελίδα

1. Καλωσόρισμα	4
2. Τι είναι ένα Μουσείο;	6
3. Τι είναι μια Συλλογή;	7
4. Ιστορία του Μουσείου	10
5. Είδη Μουσείων	11
6. Πώς λειτουργεί ένα Μουσείο;	13
7. Ποιοι δουλεύουν σε ένα Μουσείο;	14
8. Το δικό σου φανταστικό Πολυ-μουσείο	18
9. Αντίο ... για σήμερα	19
10. Ένα σημείωμα για τους ενήλικους επισκέπτες μας	21
<b>Ευχαριστίες</b>	<b>22</b>

Το φανταστικό Πολυ-μουσείο είναι ένα πρωτότυπο παιχνίδι που ελπίζουμε να σε διασκεδάσει και να σε φέρει κοντά σ' έναν κόσμο άγνωστο μα πολύ συναρπαστικό, στο Μουσείο, το σπίτι του πολιτισμού και της γνώσης.

Για να συμμετέχεις δεν χρειάζονται πολλά πράγματα:

- Όρεξη
- Ένα καλό ζευγάρι μάτια
- Αυτάκια ανοιχτά
- Ζωντάνια και διάθεση να συνεργαστείς με άλλους μικρούς μουσειολόγους

Το βιβλιαράκι αυτό θα σου θυμίζει πολλά από αυτά που θα πούμε και θα σου δώσει την ευκαιρία να κρατήσεις τις δικές σου σημειώσεις, να παίξεις τα παιχνίδια του και να σκιτσάρεις.

Να προσέχεις το σήμα

η σειρά σου



Όπου το συναντάς θα βρίσκεις ιδέες για να τις δουλέψεις μόνος/μόνη σου και να τις συζητήσεις μετά στην ομάδα σου.



Το όνομα του Μουσείου μας είναι

.....

Το δικό σου όνομα είναι

.....

η σειρά σου



Χρησιμοποίησε αυτά τα δύο ονόματα για να σχεδιάσεις το δικό σου εξώφυλλο για το βιβλιάρκι μας. Μπορείς να ακολουθήσεις όποια τεχνική σου αρέσει περισσότερο: ζωγραφική, σχέδιο ή κολάζ.



## Τι είναι ένα Μουσείο;

Μουσείο είναι συνήθως ένα οικοδόμημα, όπου αυθεντικά τεκμήρια του πολιτισμού συλλέγονται, ερευνώνται, συντηρούνται, εκτίθενται και γίνονται έτσι γνωστά και προσιτά στο κοινό. Τα μουσεία έχουν διάφορες μορφές. Μερικά είναι μεγάλα και επιβλητικά ενώ άλλα είναι μικρά ή ακόμη και *κινητά*.

Η λέξη μουσείο προέρχεται από την αρχαία ελληνική Μουσείον, το χώρο δηλαδή όπου λατρεύονταν οι εννέα Μούσες, κόρες του Δία. Οι αρχαίοι πίστευαν πως οι θεότητες αυτές φέρνουν έμπνευση στους ανθρώπους που ασχολούνται με τις τέχνες και τις επιστήμες, γι' αυτό και θεωρούμε το μουσείο το σπίτι του πολιτισμού και της γνώσης.

Αν και η μορφή τους άλλαξε στο πέρασμα του χρόνου, πολλά μουσεία στην Ευρώπη και την Αμερική μοιάζουν με αρχαίους ελληνικούς ναούς, για να θυμίζουν ίσως στους επισκέπτες το αρχαίο *Μουσείον*.

Τα μουσεία βρίσκονται σε πρωτεύουσες κρατών, σε μικρές και μεγάλες πόλεις ή χωριά. Διάσημα πλοία, ειδηροδρομικοί σταθμοί και ιστορικά κτίρια μετατράπη-

καν πολλές φορές σε μουσεία. Μη σου φανεί όμως παράξενο αν συναντήσεις ένα μουσείο σε βαλίτσα, φορητό.

Πάντως, όποια και αν είναι η μορφή τους, εκθέτουν αντικείμενα που συγκεντρώνονται με διάφορους τρόπους και αποτελούν τη μόνιμη *συλλογή* τους. Αυτά μπορεί να ανακαλύφθηκαν από περιηγητές, εξερευνητές ή αρχαιολόγους, να βρέθηκαν τυχαία και τελικά να δωρήθηκαν ή να αγοράστηκαν.





## Τι είναι μια συλλογή;

Συλλέγω σημαίνει μαζεύω πράγματα που ανήκουν σε μια συγκεκριμένη κατηγορία. Μια συλλογή μπορεί να περιέχει οτιδήποτε κάποιος βρίσκει ελκυστικό, όμορφο, ασυνήθιστο, ανεκτίμητο ή διασκεδαστικό, από δεινόσαυρους και έργα τέχνης μέχρι πώματα μπουκαλιών και γραμματόσημα. Πολλά από τα αντικείμενα των μουσείων τα συνέλεξαν άνθρωποι που ενδιαφέρονταν για τις επιστήμες, την Τέχνη και την τεχνολογία. Μερικοί συλλέκτες ήταν πολύ διάσημοι, όπως ο Κινέζος αυτοκράτορας Κι-αν-λονγκ και οι Μέδικοι στην Ιταλία.



Συλλογές υπήρχαν πολύ πριν από τα μουσεία, σχεδόν από τότε που έχουμε ανθρώπινες κοινότητες. Οι πρώτοι άνθρωποι μάζευαν ασυνήθιστες πέτρες, κοχύλια και κόκκαλα ζώων, που τα εξέταζαν και τα θαύμαζαν για την ομορφιά και την ιδιαιτερότητά τους. Κάποια από αυτά πίστευαν πως είχαν μαγικές ιδιότητες και τα φύλαγαν σε ασφαλή και μυστικά μέρη. Μερικά από τα αντικείμενα μιας συλλογής μπορεί κάποτε να είχαν πρακτική χρησιμότητα, ενώ άλλα όχι. Όλα πάντως διατηρήθηκαν μέχρι σήμερα γιατί οι κάτοχοί τους τα θεώρησαν εντυπωσιακά και αξιοπρόσεκτα.

Οι συλλέκτες μαζεύουν αντικείμενα που καταλήγουν στα μουσεία γιατί:

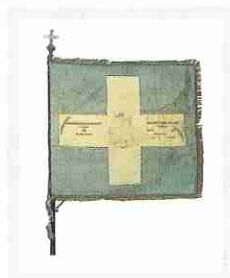
α. είναι σπάνια



β. ανήκουν σε κάποιο διάσημο πρόσωπο



γ. μας δίνουν πληροφορίες για τον δημιουργό τους, για το χρόνο και τον τόπο που κατασκευάστηκαν



δ. είναι από πολύτιμα και δυσεύρετα υλικά



ε. είναι όμορφα



στ. είναι πολύ παλιά, πολύ καινούρια ή ... πολύ παράξενα!



## η σειρά σου



Συλλέγεις κάτι;

.....

Πού βρίσκεις τα αντικείμενα για τη συλλογή σου;

.....

Πάρε ένα κουτί (π.χ. ένα άδειο κουτί από παπούτσια), κόψτο στη μέση και φαντάσου πως αυτός είναι ο χώρος, το μουσείο, που θα στεγάσει τη συλλογή σου. Ντύσε τους τοίχους με χαρτί ή ζωγραφιές για να μοιάζει το κουτί με κτίριο και τοποθέτησε τα αντικείμενα με όποιο τρόπο νομίζεις πως τους ταιριάζει.

## Ιστορία του Μουσείου

Μουσεία υπάρχουν εδώ και πολλούς αιώνες. Με την ανάπτυξη του εμπορίου, κυρίως από τον 15ο αιώνα και μετά, οι άνθρωποι άρχισαν να δίνουν ιδιαίτερη αξία στη συλλογή και ανταλλαγή πραγμάτων από διαφορετικά μέρη του κόσμου. Καθώς οι κοινωνίες μεγάλωναν και οι πόλεις απλώνονταν, οι συλλέκτες δημιουργήσαν κατάλληλους χώρους για να τα αποθηκεύουν και να τα εκθέτουν. Η ιδέα πως οι θησαυροί αυτοί μπορούσαν να αποτελέσουν για το κοινό ένα παράθυρο σε κόσμους μυστηριώδεις και ανεξερεύνητους ήταν ο λόγος που τον 16ο αιώνα κατασκευάστηκαν τα *Gabinetti*, ειδικά έπιπλα για να δεχτούν τις πρώτες συλλογές. Καθώς αυτές πλήθαιναν και όλο και περισσότεροι επιθυμούσαν να τις δουν, χρειάστηκε να στεγαστούν σε ολόκληρα σπίτια ή ακόμη σε παλάτια και πύργους. Το 17ο αιώνα κάνουν την εμφάνισή τους οι βοτανικοί κήποι και το πρώτο Πανεπιστημιακό Μουσείο στη Βασιλεία της Ελβετίας (1671). Στα τέλη του 18ου και τις αρχές του 19ου αιώνα πολλές μεγάλες ευρωπαϊκές πόλεις ιδρύουν μουσεία αρχαιοτήτων και παράλληλα δημιουργούν αίθουσες περιοδικών εκδόσεων σε ήδη υπάρχοντα μουσεία. Παραμένουν όμως ακόμη προσιτά μόνο στην αριστοκρατική τάξη και τους μορφωμένους. Μερικά από τα πιο γνωστά και μεγάλα μουσεία, όπως το Βρετανικό Μουσείο (1759), το Λούβρο στο Παρίσι (1793), το Μουσείο Ελληνικών Αρχαιοτήτων στην Αίγινα (1829) και το Πράντο στη Μαδρίτη (1919), ιδρύθηκαν αυτήν την περίοδο. Σήμερα, σ'όλο τον κόσμο, υπάρχουν ειδικά μελετημένα κτίρια για τα πολλά και διαφορετικά μουσεία, που μπορεί να επισκεφτεί ελεύθερα ο καθένας.



η σειρά σου 

Γράψε 3 Μουσεία που ξέρεις ή έχεις επισκεφτεί:

.....

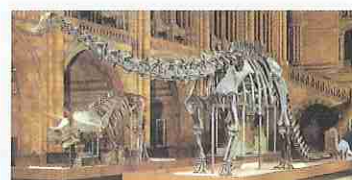
.....

.....

## Είδη Μουσείων

Ανάλογα με τα αντικείμενα που παρουσιάζει ένα Μουσείο παίρνει και το όνομά του. Έτσι μπορούμε να έχουμε:

- Μουσεία
1. Αρχαιολογικά
  2. Επιστήμης και Τεχνολογίας
  3. Ιστορίας
  4. Γεωγραφίας και Εθνολογίας
  5. Μέσων Μεταφοράς
  6. Ομοιωμάτων
  7. Παιδικά
  8. Πολεμικά
  9. Τέχνης ή Πινακοθήκες
  10. Φυσικής Ιστορίας,...κ.ά.



ζ



α



β



γ



η



ι



δ



ε



στ



θ

9α									
----	--	--	--	--	--	--	--	--	--

Βρες ποιο αντικείμενο ταιριάζει στο καθένα από τα παραπάνω μουσεία και γράψε σε κάθε τετραγωνάκι το σωστό ζευγάρι γράμματος και αριθμού ακολουθώντας το παράδειγμα.

η βειρά σου



Δοκίμασε να περιγράψεις ή να ζωγραφίσεις ένα μουσείο που σου έκανε εντύπωση!

## Πώς λειτουργεί ένα Μουσείο

Όπως οι άνθρωποι διαφέρουμε ο ένας από τον άλλον, έτσι φανταστείτε να διαφέρουν και τα μουσεία. Μπορεί να μοιάζουν με αρχαίους ναούς, να είναι πολύ μοντέρνα, να στεγάζονται σε ειδηροδρομικούς σταθμούς ή πλοία, να είναι κατασκευασμένα από γυαλί, μάρμαρο, ξύλο ή άλλα υλικά.

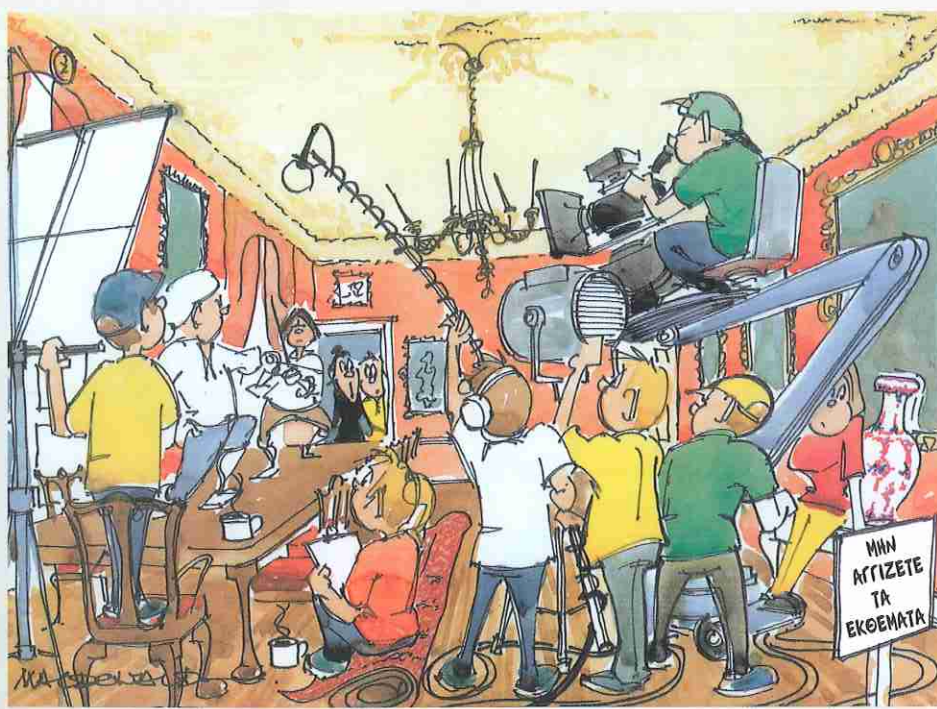
Όσο διαφέρουν εξωτερικά διαφέρουν και εσωτερικά. Άλλα μουσεία εκθέτουν τα αντικείμενα με χρονολογική σειρά, άλλα με βάση το μέγεθος ή τη σπουδαιότητα, το δημιουργό ή τη χώρα προέλευσής τους.

Τα αντικείμενα τοποθετούνται στους τοίχους, στο πάτωμα, σε βάδρα ή προθήκες και έχουν ταμπελίτσες με τα στοιχεία τους, που μοιάζουν με τις δικές μας ταυτότητες. Στις ταμπελίτσες αυτές ο επισκέπτης μπορεί συνήθως να διαβάσει το όνομα του αντικειμένου αλλά και του δημιουργού, όταν είναι γνωστό, τον τόπο, το χρόνο και το υλικό κατασκευής του, τον συλλέκτη, κ.ά

Μερικές φορές για να προστατευτούν τα πολύτιμα αντικείμενα του μουσείου από φθορές, υπάρχουν πινακίδες που παρακαλούν τους επισκέπτες να μην τα αγγίζουν. Σε άλλα πάλι μουσεία, όπως για παράδειγμα στα Παιδικά, συμβαίνει το

εντελώς αντίθετο: σας παρακαλούν δηλαδή να τα ακουμπήσετε και να παίξετε, όπως λέει άλλωστε και το όνομα ενός γνωστού Παιδικού Μουσείου στη Φιλαδέλφεια της Αμερικής: *Please touch Museum*, που σημαίνει Σας παρακαλώ, αγγίξτε!

Γενικός κανόνας είναι πως στο Μουσείο, όπως και στο σπίτι μας, προσπαθούμε να μην κάνουμε θόρυβο, ζημιές και εκουπίδια... εκτός αν μας το ζητήσουν!



## Ποιοι δουλεύουν σε ένα Μουσείο

Για να μπορεί να λειτουργήσει ένα μουσείο σωστά χρειάζεται τη βοήθεια πολλών ανθρώπων, που φροντίζουν να γίνει η επίσκεψή μας ευχάριστη και ωφέλιμη.

As τους γνωρίζουμε:

1. Φύλακες  
Φροντίζουν για την ασφάλεια των επισκεπτών και των αντικειμένων
2. Ξεναγοί και Παιδαγωγοί  
Παρουσιάζουν στους επισκέπτες τα εκθέματα του μουσείου και απαντούν σε σχετικές ερωτήσεις
3. Οι άνθρωποι που δουλεύουν στο κυλικείο ή το εστιατόριο του μουσείου
4. Αυτοί που πωλούν κάρτες, καταλόγους, βιβλία και παιχνίδια στο ειδικό μαγαζί του μουσείου
5. Οι άνθρωποι που φροντίζουν για την καθαριότητα του χώρου
6. Οι υπεύθυνοι για την πληροφόρηση του κοινού και για τα εισιτήρια
7. Ο υπεύθυνος φύλαξης των προσωπικών μας αντικειμένων  
Τοποθετεί και φυλάσσει στην ιματιοθήκη τα πανωφόρια, τις τσάντες και ό,τι άλλο εμποδίζει την άνετη κίνησή μας μέσα στο μουσείο
8. Αποθηκάριος  
Είναι υπεύθυνος για ό,τι φυλάσσεται στην αποθήκη του μουσείου



### 9. Ο Διευθυντής και η Γραμματεία

Ασχολούνται με θέματα διοικητικά, με το προσωπικό και την οργάνωση εκδόσεων. Κύριος στόχος τους είναι να κάνουν το Μουσείο όσο πιο εντυπωσιακό και ελκυστικό γίνεται για τους επισκέπτες

### 10. Εκπαιδευτική Ομάδα

Μουσειοπαιδαγωγοί και μουσειολόγοι που οργανώνουν προγράμματα -όπως αυτό που παίζουμε μαζί- για να συμμετέχουν οι επισκέπτες -παιδιά, ενήλικες, κ.ά- δημιουργικά στις εκθέσεις

### 11. Επιμελητές

Είναι μουσειολόγοι, υπεύθυνοι για τις συλλογές, που σχεδιάζουν τις εκθέσεις και δίνουν οδηγίες για το πώς και πού θα τοποθετηθούν τα εκθέματα. Μερικές φορές μπορεί και να τα παρουσιάζουν στους επισκέπτες

### 12. Συντηρητές

Καθαρίζουν, επιδιορθώνουν και συντηρούν τα αντικείμενα της συλλογής

### 13. Φροντιστές

Δημιουργούν τον κατάλληλο χώρο και τις συνθήκες και, με τις οδηγίες των επιμελητών, τοποθετούν τα εκθέματα στη σωστή τους θέση

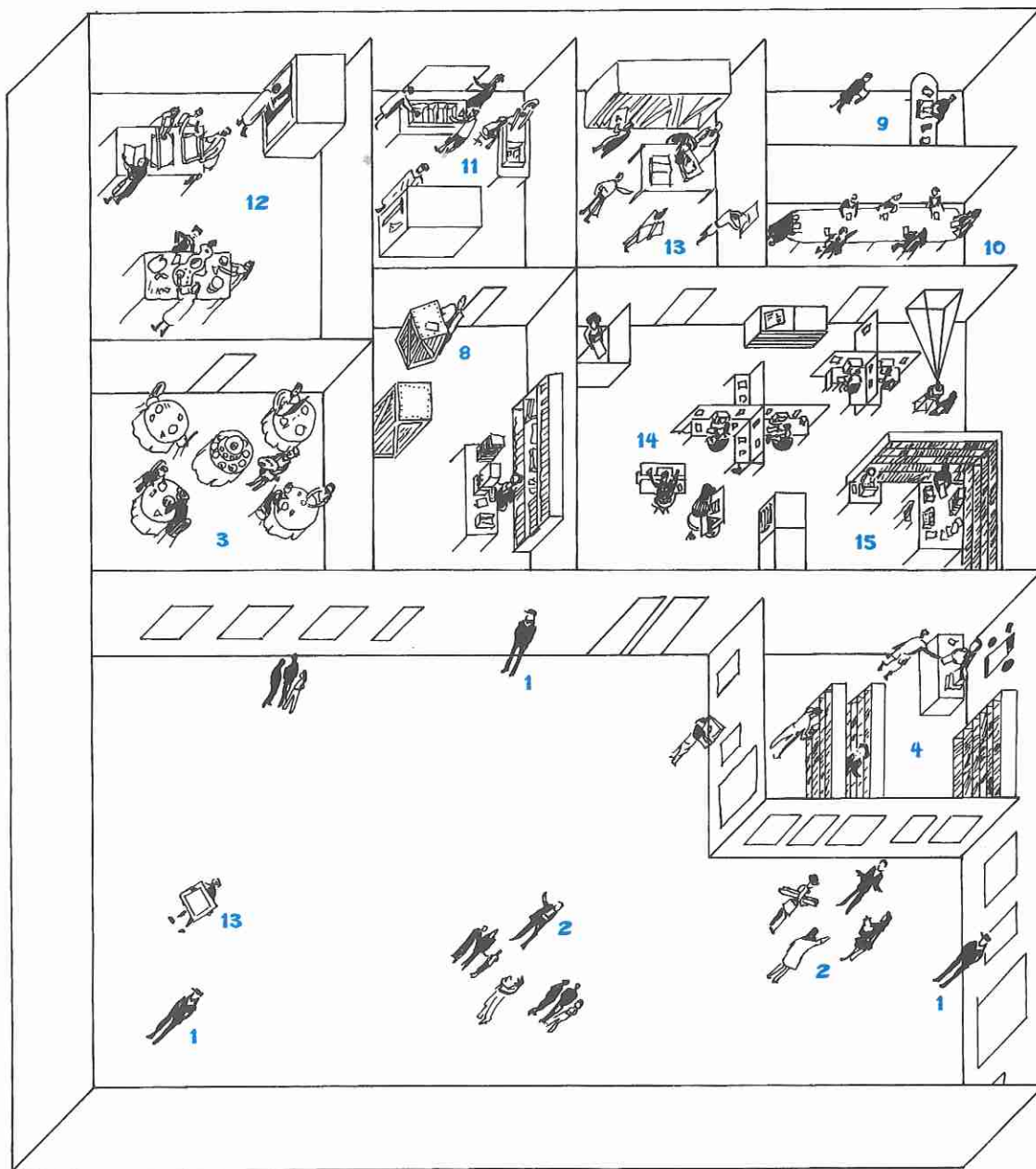
### 14. Υπεύθυνοι Δημοσίων Σχέσεων και Εκδόσεων

Φροντίζουν για την ενημέρωση του κοινού γύρω από τις εκθέσεις, τα προγράμματα, τις διαλέξεις, τα εργαστήρια και όλες τις εκδηλώσεις που οργανώνει το μουσείο. Ετοιμάζουν τα διαφημιστικά φυλλάδια και επιμελούνται την έκδοση καταλόγων και βιβλίων

### 15. Υπεύθυνος Αρχείου (Αρχειοθέτης)

Καταγράφει τα αντικείμενα και βάσει ταμπελίτσες, ελέγχει την εισαγωγή και την εξαγωγή τους από το μουσείο και συντονίζει, μαζί με τον Διευθυντή, τους δανεισμούς σε άλλα ή από άλλα μουσεία

Στο σχέδιο που ακολουθεί και που σου παρουσιάζει τους εσωτερικούς χώρους ενός μουσείου μπορείς να εντοπίσεις, με τη βοήθεια των αριθμών (σελ.14-15), τους ανθρώπους που εργάζονται ε'αυτό.



Όταν θα ξαναπάς στο μουσείο θα ξέρεις πια τους ανθρώπους που θα κάνουν την επίσκεψή σου ενδιαφέρουσα και ευχάριστη. Μη διστάσεις ποτέ να βρίσκεις τον αρμόδιο και να ζητάς τη βοήθειά του.

*η σειρά σου*



Ποιος ρόλος νομίζεις ότι σου ταιριάζει και γιατί;  
Κόλλησε μια φωτογραφία σου και ντύσε την με τα κατάλληλα ρούχα ανάλογα με την επιλογή σου.

## Το δικό σου φανταστικό Πολυ-μουσείο

Το φανταστικό Πολυ-μουσείο δεν μοιάζει με τα άλλα. Είναι ένα παιχνίδι που σκεφτήκαμε να παίξουμε όλοι μαζί για να καταλάβεις καλύτερα όλα όσα είπαμε και μάθαμε γύρω από το μουσείο και τη λειτουργία του.

Διάβασε προσεκτικά τις παρακάτω οδηγίες για να μπορείς να το παίξεις με την παρέα σου στο σπίτι ή το σχολείο.

η σειρά σου



### Οδηγίες

Το Πολυ-μουσείο θα πρέπει να αποτελείται από μικρά μουσεία, εαν αυτά που αναφέραμε στη σελίδα 11.

Όσο περισσότερα παιδιά μαζευτείτε τόσο το καλύτερο. Χωριστείτε σε ομάδες έτσι ώστε κάθε μουσείο να έχει ίδιο αριθμό *προσωπικού*, ανθρώπων δηλαδή που δουλεύουν εκεί. Προτιμήστε να μείνουν 3-5 παιδιά, που θα παίξουν τους γενικούς ρόλους, του διευθυντή, του συντηρητή, του φύλακα, των υπευθύνων για την καθαριότητα και τα εισιτήρια του Πολυ-μουσείου. Διαλέξτε τους ρόλους σας σε κάθε μουσείο και δημιουργήστε τη συλλογή σας. Τοποθετήστε τα εκθέματα, γράψτε ταμπελίτσες, φυλλαδιάκια, σχεδιάστε αφίσες και ό,τι άλλο θυμάστε από αυτά που είπαμε ή έχετε δει. Είστε έτοιμοι να παίξετε το Πολυ-μουσείο, ένα διασκεδαστικό παιχνίδι ρόλων, που οι φίλοι σας θα χαρούν να παρακολουθήσουν.

## Αντίο ... για σήμερα

Τώρα μπορείτε πια να ξεναγήσετε γονείς και φίλους σε ένα πραγματικό μουσείο. Μη χάνετε την ευκαιρία να επισκεφτείτε τα μουσεία, όπου κι αν βρίσκεστε. Συναντήστε το προσωπικό, ζητήστε βοήθεια και πληροφορίες και κρατήστε σημειώσεις ή ζωγραφιές από την επίσκεψή σας. Πού ξέρετε, ίσως κάποτε το παιχνίδι των ρόλων να σας αρέσει τόσο που να το διαλέξετε ...για πάντα!

Στην πόλη μας, τη Θεσσαλονίκη, έχουμε πολλά μουσεία. Ενδεικτικά σου ευστήνουμε να επισκεφτείς:

- Το Αρχαιολογικό Μουσείο, Πλατεία Χ.Α.Ν.Θ., τηλ. 830538
- Τη Δημοτική Πινακοθήκη, Βασ. Όλγας 162, τηλ. 425531
- Το Λαογραφικό και Εθνολογικό Μουσείο, Βασ. Όλγας 68, τηλ. 844848
- Το Μουσείο Βυζαντινού Πολιτισμού, Α.Στρατού 2, τηλ. 868570
- Το Μακεδονικό Μουσείο Σύγχρονης Τέχνης, ΗΕΛΕΧΡΟ, τηλ. 281567 και Εργοστάσιο Φίλκεραμ-Johnson, 5ο χλμ. Γεωργ. Σχολής, τηλ. 471545



- Το Μουσείο Μακεδονικού Αγώνα, Πρ. Κορομηλά 23, τηλ. 229778
- Το Μουσείο Λευκού Πύργου, Λευκός Πύργος, τηλ. 267832
- Την Πινακοθήκη της Εταιρείας Μακεδονικών Σπουδών, Νικ. Γερμανού 1, τηλ. 238601
- Το Τεχνικό Μουσείο, Σίνδος, τηλ. 799773

# Παιδικό Μουσείο Θεσσαλονίκης

Διεύθυνση: Τ.Θ. 50029, 540 13 Θεσσαλονίκη, τηλ. 264 639, 799 773, e-mail: sofia-x@otenet.gr

Ελπίζουμε να κρατήσεις στενή επαφή με εμάς στο Παιδικό Μουσείο Θεσσαλονίκης. Αν και ακόμη δεν έχουμε εκδτήριο, κάνουμε πολλά προγράμματα και εκδηλώσεις, που μπορείς να τις πληροφορείσαι από το ενημερωτικό μας φυλλάδιο.

Για να σου το ταχυδρομήσουμε, γράψε μας στη διεύθυνση:

**Παιδικό Μουσείο Θεσσαλονίκης, Τ.Θ. 50029, 54013 Θεσσαλονίκη.**

Εμείς όχι μόνο δεν θα σε ξεχάσουμε, αλλά θα σε αναζητήσουμε ξανά για να παίξεις και να μάθεις μαζί μας. Θα είμαστε εδώ για να λύσουμε τυχόν απορίες και να ακούσουμε τις δικές σου ιδέες!

Σε ευχαριστούμε για τη συντροφιά. Το άψυχο και έμψυχο υλικό των μουσείων σε περιμένει...

Καλή διασκέδαση

## Σημείωμα για τους ενήλικους επισκέπτες μας

Στον 20ό αιώνα η γνωριμία με το μουσείο θεωρήθηκε για μικρούς και μεγάλους απαραίτητη. Στη χαρταυγή του 21ου, οι απαιτήσεις αυξήθηκαν και οφείλουμε να δώσουμε όλοι, κυρίως στα παιδιά, τη δυνατότητα δημιουργίας μιας αδιάρρηκτης και ουσιαστικής σχέσης με το μουσείο μέσα από τη εσωτή ενημέρωσή τους και τη συστηματική εκπαίδευση.

Στόχος του προγράμματος **Το φανταστικό Πολυ-μουσείο** είναι να οικοδομήσει αυτή τη μακροχρόνια επαφή μαθαίνοντας στο παιδί βασικές έννοιες, όπως αυτές που συναντήσατε στο μικρό αυτό βιβλίο. Κατά τη συμμετοχή τους στο πρόγραμμα, αλλά και μόνα τους με τη βοήθεια του βιβλίου, ελπίζουμε να εξοικειωθούν γρήγορα με το χώρο, τη λειτουργία και τους ανθρώπους του μουσείου και να το αγαπήσουν.

Εμείς τους δίνουμε το κίνητρο στη φαντασία, τις γνώσεις και την αγάπη μας για να ξεπεράσουν προκαταλήψεις και δισταγμούς και να συμπαρασύρουν στο ταξίδι τους, αλλά και στις μελλοντικές επισκέψεις, και τους *μεγάλους*.

Η συμβολή των παιδιών είναι πολύτιμη στη βελτίωση κάθε μουσείου και ιδιαίτερα των Παιδικών. Ελπίζουμε να σας βρούμε συμπαραστάτες και συχνούς επισκέπτες. Έτσι θα ανακαλύψετε και σεις μαζί μας τον γοητευτικό κόσμο του μουσείου που, *ας μην ξεχνάμε, παραμένει η στέγη της ανθρωπότητας!*

*Μάρθα Ιωαννίδου*

Ιστορικός της Τέχνης-Μουσειολόγος

Αντιπρόεδρος του Παιδικού Μουσείου Θεσσαλονίκης

## *Ευχαριστίες*

Το βιβλίο *Το φανταστικό Πολυ-μουσείο* τυπώθηκε σε 500 αντίτυπα για να διανεμηθεί δωρεάν στα παιδιά και τα σχολεία που συμμετέχουν στο ομότιτλο πρόγραμμα μουσειακής αγωγής του Παιδικού Μουσείου Θεσσαλονίκης, αλλά και σε δημοτικά σχολεία της Μακεδονίας και της Θράκης, με την προοπτική να το χρησιμοποιήσουν αυτόνομα.

Το Παιδικό Μουσείο Θεσσαλονίκης θα ήθελε και από τη θέση αυτή να ευχαριστήσει την εταιρεία ΣΧΟΙΝΑΣ Α.Β.Ε.Ε και ΜΑΚΙΟΣ Α.Ε που, με την ευγενική τους χορηγία, κατέστησαν δυνατή την πραγματοποίηση της έκδοσης.



Κείμενα - επιμέλεια: Μάρθα Ιωαννίδου

Σχέδια: Δημήτρης Χατζόπουλος

Παραγωγή: "Σχήμα & Χρώμα", Παραγωγική Μονάδα ΚΕ.Θ.Ε.Α.

© Μάρθα Ιωαννίδου

ISBN 960-90900-0-1



